

Kronen en bruggen



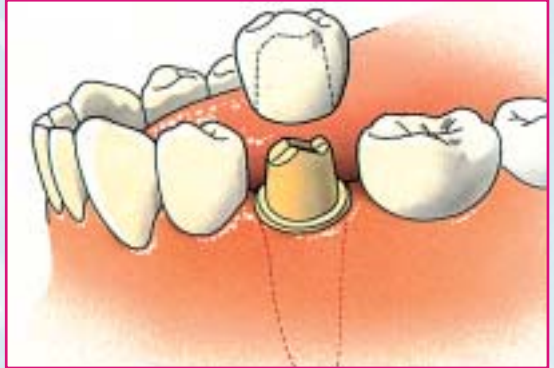
Kronen en bruggen

Deze brochure geeft informatie over kronen en bruggen. Kronen en bruggen zijn bedoeld als duurzame vervangingen voor tanden en kiezen. Ze benaderen zoveel mogelijk de oorspronkelijke vorm en functie van tanden en kiezen. Een behandeling voor een kroon of brug is ingewikkelder dan voor een gewone vulling. U zult dan ook enkele keren bij uw tandarts moeten terugkomen. U vindt in deze brochure een antwoord op allerlei vragen, bijvoorbeeld:

- wat is een kroon?
- wat is een brug?
- waarom wordt een kroon of een brug gemaakt?
- wat zijn de kosten?

Wat is een kroon?

Een kroon is een kapje van metaal en/of porselein dat precies past over een afgeslepen tand of kies. Het kapje zit op de tand of kies vastgelijmd. Door een kroon krijgt de tand of kies zijn oorspronkelijke vorm weer terug.



Kroon: een kapje over een tand of kies

Waarom wordt een kroon gemaakt?

Er zijn verschillende redenen waarom u een kroon nodig kunt hebben:

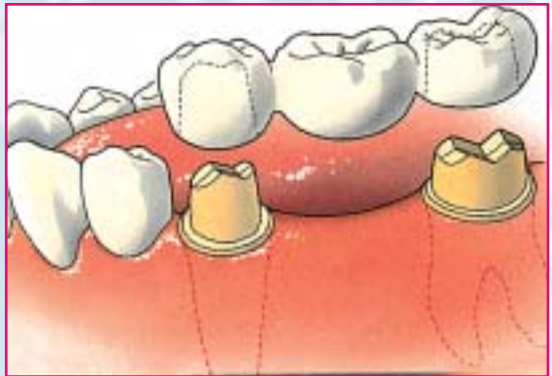
1. Door tandbederf kan een groot deel van de tand of kies verloren zijn gegaan. Er is dan onvoldoende houvast voor een vulling.
2. Het uiterlijk kan een reden zijn voor een kroon. Meestal gaat het daarbij om verkleurde en/of slecht gevormde tanden of kiezen die voor in de mond staan.



Een kroon over een voortand

Wat is een brug?

Een brug wordt gemaakt ter vervanging van één of meer ontbrekende tanden en/of kiezen. Een brug zit vast aan twee of meer pijlers. Dit zijn afgeslepen tanden of kiezen aan weerszijden van de open ruimte van de ontbrekende tand of kies. Een brug bestaat uit twee of meer kronen, die op pijlers passen en een brugtussendeel, ook wel "dummy" genoemd. Deze bestaat uit één of meer kunsttanden en/of kiezen, die op de plaats van de open ruimte komen.



Brug: twee kronen, die op de pijlers passen en een brugtussendeel



*Zijaanzicht van een kaak:
uitgroeien en scheef gaan staan van kiezen*

Waarom kunt u een brug nodig hebben?

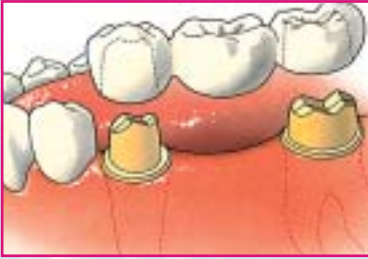
Er zijn verschillende redenen waarom u een brug nodig kunt hebben:

1. Om beter te kunnen kauwen.
2. Verbetering van het uiterlijk.
3. Om te voorkomen dat tanden en kiezen scheef gaan staan en/of gaan uitgroeien.

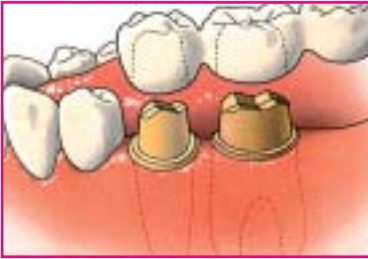
Als tanden en kiezen ontbreken, kunnen de tanden of kiezen van de andere kaak in de richting van de open ruimte groeien. Ook kunnen de tanden of kiezen aan weerszijden van de open ruimte naast elkaar toe gaan groeien, waardoor ze scheef gaan staan.

Welke soorten bruggen zijn er?

Er zijn drie soorten bruggen:



Gewone brug



Vrij-eindigende brug



Etsbrug

Gewone brug

Bij een gewone brug bevinden zich aan weerszijden van de open ruimte pijlers.

Vrij-eindigende brug

Bij een vrij-eindigende brug bevinden de pijlers zich aan één zijde van de ontbrekende tand of kies.

Etsbrug

Voor een etsbrug hoeft er nauwelijks iets van de gave tanden te worden afgeslepen. Een etsbrug is aan te bevelen wanneer de tanden of kiezen aan weerszijden van de open ruimte nog goed zijn. De etsbrug wordt vooral gebruikt ter vervanging van één of twee tanden. De brug wordt door middel van metalen bevestigingsplaatjes met een speciale lijm aan de binnenzijde van de tanden geplakt. Na het vastlijmen van de brug zijn de bevestigingsplaatjes niet zichtbaar. Een etsbrug kan ook functioneren als een tijdelijke voorziening, bijvoorbeeld als het de bedoeling is om later implantaten aan te brengen. Een groot voordeel van een etsbrug is dat hij altijd, zonder schade aan te richten, kan worden verwijderd.

Van welk materiaal zijn kronen en bruggen gemaakt?

Voor kronen en bruggen worden de volgende materialen gebruikt:



Keramische kroon

Keramiek

Dit materiaal is tandkleurig en ziet er zeer natuurgetrouw uit. Keramische kronen kunnen door een verbeterde techniek in veel situaties worden toegepast. Het risico van een breuk bestaat, maar is klein.



Kroon van metaal

Metaal

Vaak wordt metaal bij kronen en bruggen gebruikt. Voordeel van dit materiaal is, dat het zeer sterk en slijtvast is. Er wordt meestal een goud- of zilverkleurige goudlegering gebruikt. Vanwege de kleur wordt metaal alleen achter in de mond gebruikt.



Kroon van metaal-keramiek

Metaal-keramiek

Hierbij vormt het metaal de basis voor de kroon of brug. Omwille van het uiterlijk zit over (een gedeelte van) het metaal een buitenlaag van tandkleurig keramiek.

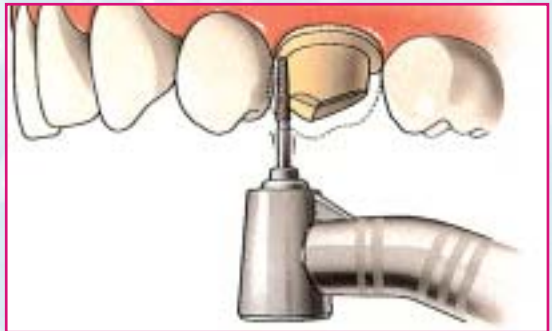
Waaruit bestaat een behandeling voor een kroon of brug?

De behandeling van een kroon of brug verloopt in een aantal stappen. Hiervoor zult u tenminste twee keer bij uw tandarts terug moeten komen. Zo nodig wordt plaatselijk een verdoving gegeven. Een kroon of brug wordt niet direct in uw mond gemaakt, maar in een tandtechnisch laboratorium. Hiervoor is ongeveer één tot twee weken tijd nodig.

De behandeling in stappen

Afslipen van de tand of kies

Allereerst wordt een deel van de tand of kies afgeslepen, totdat er genoeg ruimte is om een kroon of brug te maken.



Afslipen van de tand of kies

Afdruk maken

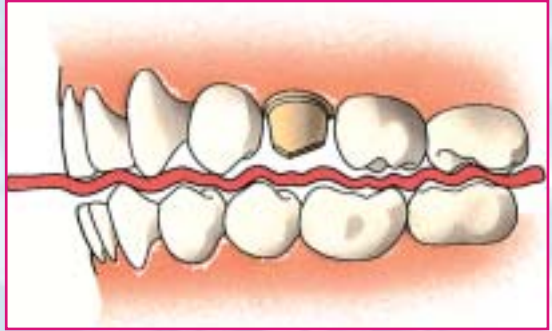
Vervolgens wordt een afdruk gemaakt van de hele kaak of het gedeelte waarin zich de afgeslepen kies bevindt. Daarvoor brengt de tandarts een afdrukkelpel met een rubberachtige massa in uw mond. In de afdruk die zo ontstaat, wordt later in een tandtechnisch laboratorium gips gegoten. Zo ontstaat een gipsmodel, waarop uw kroon of brug wordt gemaakt.



Afdrukkelpel met afdruk materiaal

Beetregistratie

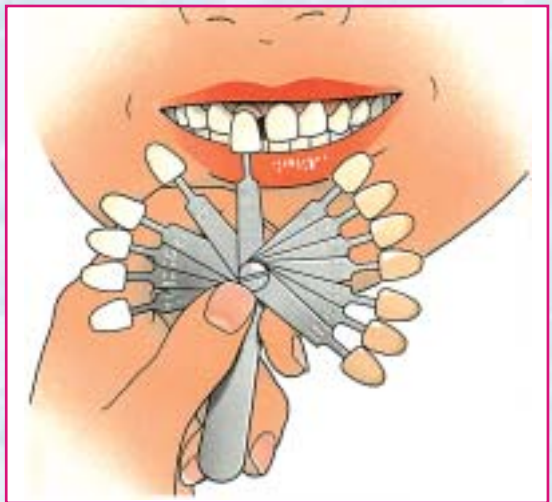
Met de beetregistratie wordt bepaald hoe de tanden en kiezen van de onder- en bovenkaak op elkaar passen. Bovendien is hiervoor een afdruk van de tegenovergelegen kaak noodzakelijk.



Wasplaatje voor beetregistratie

Kleur bepalen van de kroon of de brug

Als de kroon of brug vóór in de mond staat, heeft deze meestal een tandkleurige buitenlaag. Voor het bepalen van de kleur moet rustig de tijd worden genomen. Uw tandarts kan u hierin adviseren. Uiteindelijk beslist de tandarts samen met u en de tandtechnicus over de kleur die uw kroon of brug moet hebben.



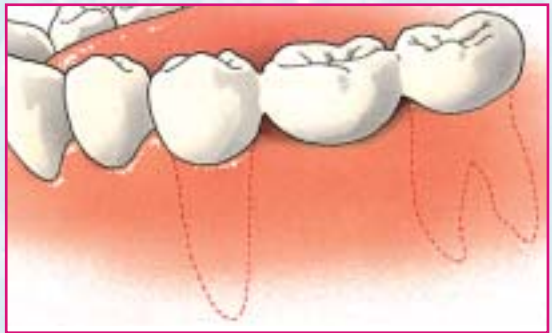
Kleur bepalen

Vervaardigen van een noodvoorziening

Voor uw comfort en om de afgeslepen tand of kies te beschermen maakt de tandarts een noodvoorziening (tijdelijke kroon) gemaakt. Deze dient in het gebruik enigszins te worden ontzien door er bijvoorbeeld geen harde of kleverige producten mee te eten. De tijdelijke kroon is daar meestal niet op berekend. Bij breuk of losraken van de tijdelijke kroon is het verstandig om contact op te nemen met de tandarts.

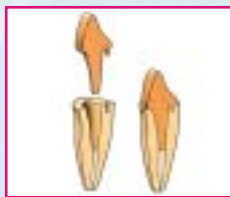
Vastzetten van de kroon of brug

Bij de laatste afspraak wordt de kroon of brug gepast en in de mond vastgezet. Aan de binnenzijde van de kroon of brug wordt een snelhardend cement aangebracht. De kroon of brug wordt vervolgens op zijn plaats geschoven en stevig aangedrukt.



Opbouw

Als een tand of kies onvoldoende houvast biedt voor een kroon of een brug, kan er eerst een zogenoemde opbouw worden gemaakt. Deze wordt met een kleine pin in het wortelkanaal vastgelijmd. Over deze opbouw kan vervolgens de kroon of brug worden geplaatst.



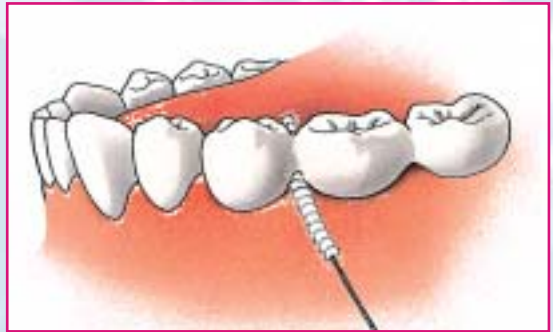
Opbouw



Kroon over de opbouw

Onderhoud van uw kroon of brug

De dagelijkse mondhygiëne is bij kronen en bruggen extra belangrijk. Vooral het tandvlees rondom de kroon of de brug moet goed worden schoongehouden. Een kwetsbare plek is de rand van de kroon of de brug. Daar kan gemakkelijk tandplak blijven zitten. Deze plak is de oorzaak van gaatjes in de tand of kies langs de rand van uw kroon of brug en van bloedend tandvlees. Dit kunt u voorkomen door de plak langs de rand met een tandenborstel zorgvuldig weg te poetsen en gebruik te maken van tandenstokers, ragers en/of flossdraad. Uw tandarts of mondhygiënist kan u daarbij adviseren.



Vragen en antwoorden

Hoe lang gaat een kroon of brug mee?

De moderne materialen zijn zo duurzaam dat een kroon of brug zeker meer dan tien tot vijftien jaar mee kan gaan. Voor een belangrijk deel heeft u de levensduur zelf in de hand, door veel aandacht te schenken aan de mondhygiëne. Maar door een ongelukje kan het natuurlijk gebeuren dat een kroon of een brug al voortijdig wordt beschadigd.

Krijg ik last van napijn?

In het begin kan een tand of kies die een kroon of een brug heeft gekregen soms gevoelig zijn. Dit is meestal tijdelijk. Als de gevoeligheid aanhoudt of heviger wordt, raadpleeg dan uw tandarts.

Wat kost een kroon?

De kosten voor een kroon hangen af van de soort kroon die u krijgt en het materiaal dat is gebruikt. In het algemeen varieert het bedrag tussen € 400,- en € 600,-. Hierbij zijn de kosten voor het tandtechnisch laboratorium inbegrepen. Indien ook nog een opbouw moet worden gemaakt, dan komt hier nog zo'n € 150,- bij. Uw tandarts kan de kosten vooraf begroten.

Wat kost een brug?

De kosten voor een brug hangen af van de soort brug en het aantal tanden en kiezen dat moet worden vervangen. Een brug die één tand of kies vervangt (een zogenoemde driedelige brug) kost tussen de € 1200,- en € 1400,- (zonder opbouw). Een etsbrug is aanzienlijk goedkoper: ongeveer € 300,- tot € 600,-. Uw tandarts kan ook hiervan de kosten vooraf begroten.

Worden kronen en bruggen door de verzekering vergoed?

De vergoedingen variëren per verzekering. U kunt in de polis van uw ziektekostenverzekering of ziekenfonds lezen op welke vergoedingen u recht heeft.

Verder nog vragen?

Heeft u na het lezen van deze brochure nog vragen, dan kunt u hiervoor gerust bij de tandarts terecht.

Advies:

Naam tandarts:

Voor verdere vragen kunt u bij uw tandarts terecht.

Colofon

Uitgave: © Ivoren Kruis, Woerden/Nederlandse Maatschappij tot bevordering der Tandheelkunde, Nieuwegein
Tekst: Nationaal Instituut voor Gezondheidsbevordering en Ziektepreventie (NIGZ)
Illustraties: Eric van Rootselaar, bNO, Rentranchement
Fotografie: Paul Breuker, Nijmegen
Vormgeving: De Vormers, Utrecht
Grafische productie: Tailormade, Buren
Productiebegeleiding: NIGZ, Woerden, telefoon: (0348) 43 76 06
en distributie: (Alleen verkoop)
8e herziene druk, juni 2002

Adviezen: Nederlandse Maatschappij tot bevordering der Tandheelkunde (NMT),
Vakgroep Orale Functieleer Katholieke Universiteit Nijmegen
Vakgroep Prothetische tandheelkunde, Academisch Centrum Tandheelkunde Amsterdam
Nederlandse Vereniging voor Gnathologie

Niets uit deze uitgave mag zonder schriftelijke toestemming worden overgenomen. Verzoeken tot overname van beeld of tekst kunnen schriftelijk worden gericht aan Uitgeverij NIGZ, postbus 500, 3440 AM Woerden, e-mail uitgeverij@nigz.nl.